



Cubeta portamecanismos UG45

Instrucciones de montaje

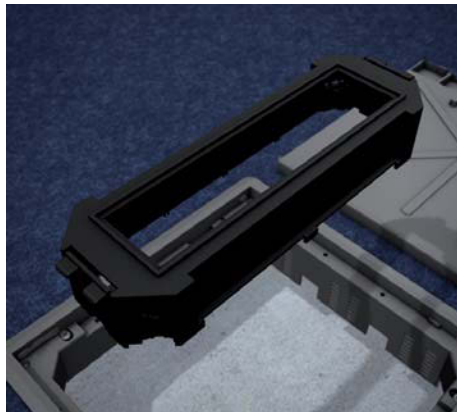


Cubeta portamecanismos UG45

Instrucciones de montaje

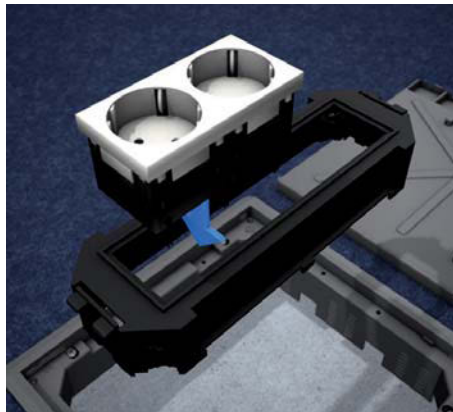


Instalación y montaje sólo por personas con conocimientos de electricidad. Cubeta portamecanismos UG45-4 para instalar en una unidad portamecanismos. Admite máximo cuatro mecanismos de 45 x 45 mm u ocho mecanismos Datos / Multimedia 22,5 x 45 mm.



1 | Sistema UG45

En la cubeta portamecanismos UG45 se pueden insertar mecanismos sin necesidad de tapeta embellecedora. Solo al utilizar mecanismos eléctricos hay que integrar una protección contra el contacto físico en la parte de debajo de la cubeta portamecanismos mediante tapetas embellecedoras.



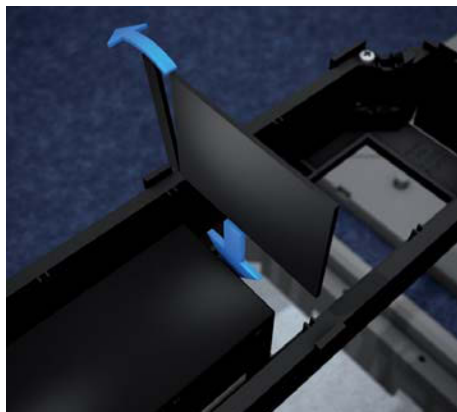
2 | Toma de corriente con protector de contactos

Encajar la toma de corriente por la parte de arriba de la cubeta portamecanismos.



3 | Brida descargadora de tracción

Insertar las cuatro bridas descargadoras de tracción adjuntas en las aberturas laterales de la cubeta portamecanismos, introducir los cables de Ø 6 hasta Ø 13 mm en la brida descargadora de tracción, después conectar y fijar con el tornillo.



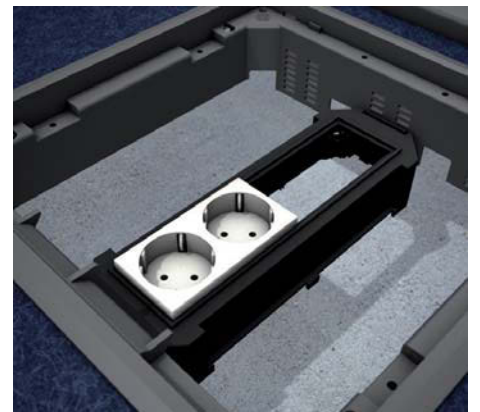
4 | Tapeta separadora

Utilizar tapeta separadora para separar la electricidad de la voz/datos. Romper la placa separadora por la perforación lateral e insertar en la cubeta portamecanismos por la parte de abajo.



5 | Protección contra el contacto físico

Si se utilizan mecanismos eléctricos se tiene que encajar una tapeta embellecedora por debajo de la cubeta portamecanismos para la protección contra el contacto físico.



6 | Inserción

Enganchar la cubeta portamecanismos en la escalerilla lo más abajo posible. Se puede bajar hasta 30 mm.

Cubeta portamecanismos UG45

Instrucciones de montaje



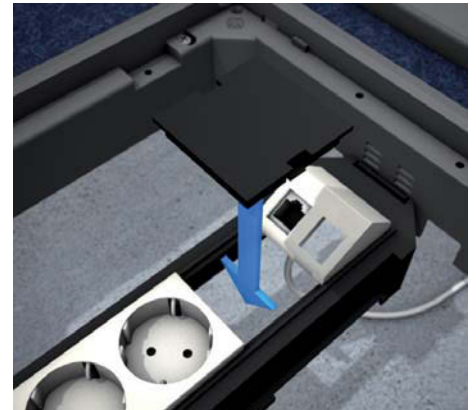
7 | Adaptador para datos

Instalar el adaptador de datos con los conectores y encajar por arriba en la cubeta portamecanismos.



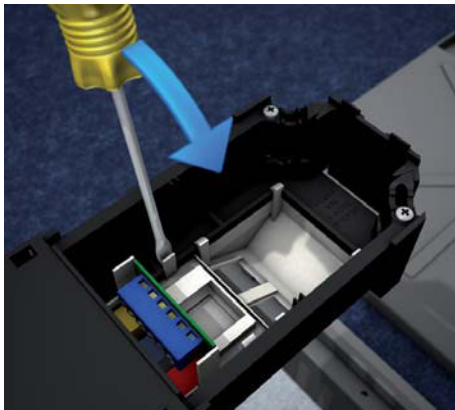
8 | Adaptadores multimedia

Encajar los adaptadores multimedia por la parte de arriba de la cubeta portamecanismos.



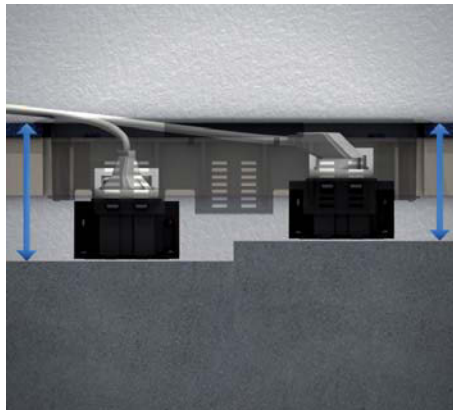
9 | Tapeta embellecedora

Los espacios no utilizados se rellenarán con tapetas ciegas.



10 | Soltar los componentes

Insertar el destornillador entre la cubeta portamecanismos y la unidad portamecanismos. Soltar individualmente los pivotes de encastre y soltar la cubeta portamecanismos.



11 | Altura de montaje mínima / máxima

Altura de montaje mínima 81 mm al utilizar clavijas acodadas y emplazamiento en la 4ª ranura de la escalerilla. Altura de montaje máxima 100 mm al utilizar una clavija recta y emplazamiento en la ranura más baja de la escalerilla.



12 | Adaptador de datos

Después del equipamiento completo de la cubeta portamecanismos se pueden insertar los cables Patch en el adaptador de datos teniendo en cuenta un radio de curvatura de 45°.



13 | Corriente eléctrica

La cubeta portamecanismos admite hasta cuatro tomas eléctricas de 45 x 45 mm.



14 | Adaptadores de datos y multimedia

La cubeta portamecanismos admite hasta ocho conectores de datos RJ45.



15 | Cubeta portamecanismos preconexionada

La cubeta portamecanismos se puede suministrar preconexionada mediante la placa embellecedora Snap-In UAVS 113 y el componente Snap-In. Entrega de las cubetas portamecanismos preconexionadas completas desde fábrica premontadas con tomas de corrientes precableadas.



Omisiones y modificaciones técnicas reservadas. La copia y la reproducción electrónica solo están permitidas con nuestro permiso por escrito. Con la publicación de este impreso, toda la documentación previa pierde su validez.

